

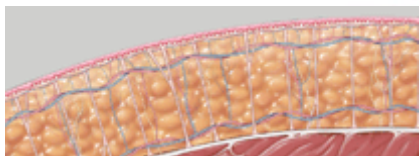
手术资料

超声波定位抽脂手术 Ultrasound-assisted Liposuction

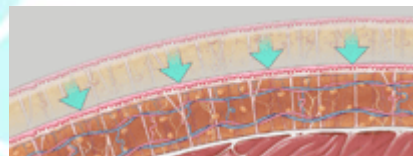
简介

超声波定位抽脂术是透过小切口把抽脂仪器插入抽脂部位，利用超声波频率溶解脂肪细胞，再用吸管吸走已乳化的脂肪，以达致塑形效果。

抽脂手术只适用于局部性脂肪积聚，并非减肥手术，真正的体重控制需配合运动和均衡饮食改善体型。此抽脂仪器能有效地减少对周围组织的伤害，是一种快捷、疼痛小、复原快及安全的手术。抽脂手术适用于塑造身体线条例如：下巴、颈部、脸颊、上手臂、胸部、腹部、臀部、大腿、小腿及膝盖部位。



超声波定位抽脂前皮下脂肪层



超声波定位抽脂后皮下脂肪层

治疗效果

此手术是以去除身体积聚的多余脂肪以美化身体线条及使皮肤表面变得平滑，及塑造完美的体型。

手术过程

手术视抽脂范围及部位以局部或全身麻醉进行。局部麻醉只适用于小面积的抽脂，如抽脂的部位多于两个便需用全身麻醉进行。过程中仪器会发出微热，好处是更针对脂肪组织，也因减少伤及其他组织(如血管、神经或纤维组织)，所以手术后出现瘀青及肿痛的程度也较微。

1. 首先在抽脂部位的皮下脂肪层注射特制的生理盐水，麻醉治疗部位及收缩血管(减少出血及青肿)。
2. 进行超声波定位溶脂，医生把一支直径约三毫米的超声波管插入脂肪层，溶解脂肪。
3. 使用负压抽脂机把溶解的脂肪永久吸走。

可能出现的风险及并发症

1. 血肿(血块或血水积聚于身体某处，以致肿胀不适)
2. 血肿(手术后组织液局部积聚，可能需要放入引流管排出积液)
3. 皮肤松弛 (或需要进行另一项皮肤紧致疗程)
4. 皮肤表面不平

** 可能出现之风险或并发症未能尽录。客人应明白无论手术如何妥善，仍有出现并发症的风险。如附近器官受损、手术后严重出血或渗漏时，可能需要进行另一手术治疗这些并发症。

手术前的准备

1. 医生会向客人解释施行手术的原因、过程及可能出现之并发症，客人明白后便须签署同意书。
2. 安排拍摄作记录，并与医生商讨抽脂部位大小以达致最后共识。
3. 术前6小时禁止饮食。(只适用于全身麻醉)
4. 请告知医生及护士所有以往病历、曾进行过的手术、最近所服用的药物及因药物或麻醉剂而引致的并发症。如正服用药物，例如阿斯匹林(Aspirin)、华法林(Warfarin)、拜瑞妥(Xarelto)或Pradaxa(百达生)、中药及营养补充品，请尽早通知医生。
5. 请除去身上所有衣物(如内衣裤、假牙、饰物和隐形眼镜等)，换上手术衣。
6. 手术前请先排清小便。

手术后须知

一般情况

1. 全身麻醉后，客人可能会：
 - 因麻醉时曾插管而引致喉部轻微不适或疼痛；
 - 出现麻醉药的副作用，包括疲倦、渴睡、恶心或呕吐，如情况持续或加剧，请通知护士。
2. 如感到伤口疼痛，可通知护士，护士会按医生指示为客人注射止痛针或提供口服止痛药。

刀口护理

1. 客人必须穿上医疗用腹压带(Abdominal Binder)或紧身衣(Pressure Garment)，可减少瘀血及肿胀现象，也能避免血块或血水积聚在皮肤与脂肪间。
2. 首三天会因血肿而出现明显的肿胀，可按医嘱口服或注射止痛药，减轻不适。
3. 首三天刀口可能会出现渗液及瘀痛，请定时更换敷料。
4. 手术后的瘀青可能会长达一个月。
5. 拆线日期会视个人的情况而定。
6. 拆线后应按医生指示在家中勤按摩手术部位，有助排出体内过多的积液以改善表皮不均的现象。
7. 刀口已使用防水敷料覆盖，客人可如常沐浴，但请保持敷料清洁干燥。使用淋浴时，切勿把水直接射向刀口。

饮食

待麻醉药作用消退后，便可按指示恢复正常饮食。

活动

1. 在腹部抽脂后，请勿做伸展动作，以免影响腹部的组织愈合。
2. 在大腿及小腿上抽脂后，应尽量抬高腿部，有助组织液回流，减少肿胀。
3. 一星期内应以慢及幅度小的步伐走路，避免手术部位皮肤磨擦及复折。
4. 7至14天后，可自行按医生及护士指示，连续三个月早晚按摩抽脂部位20分钟，有助皮肤恢复弹性、消肿及改善皮肤表面的平滑。
5. 首2个月需24小时穿着紧身衣(Pressure Garment)，其后的3至6个月只需每天穿着12小时以促进脂肪内刀口愈合，使皮肤及腹部恢复平滑、减少凹凸不平、血肿、瘀及浮肿的现象。
6. 请勿过度用力。
7. 建议客人接受无线射频(Radio Frequency)治疗，有助皮肤尽早收紧及减少表皮不均的现象。

紧身衣

1. 由于刀口处有可能出现少量血水及淋巴液，为确保个人卫生，建议客人准备一套后备紧身衣作替换。
2. 术后刀口处有可能出现浮肿现象，大约需要数星期才能消退。医生会因应客人的浮肿情况建议客人换上不同型号或尺寸的紧身衣，以确保有足够的压力促进刀口愈合。
3. 穿着紧身衣时，建议客人将紧身衣慢慢拉开然后套上，避免紧身衣受到过度的拉扯。

出院后注意事项

1. 如刀口部位的疼痛加剧及出现红肿、渗脓、渗血、寒颤、发烧(体温高达 38°C 或以上) 或其他异常情况，请即联络主诊医生或回院治疗。
2. 请按时复诊。

如您对此手术有任何疑问或忧虑，请联络主诊医生。

经过医生的悉心诊治，相信您会逐渐康复。

若您阅读此章程后有任何查询，请记下相关问题，以便医生作出跟进。祝阁下顺利安好！

由仁安医院手术室管治委员会编辑

以上资料只供参考，详情请向主诊医生查询
本院保留一切删改此章程之权利，而不作另行通知