



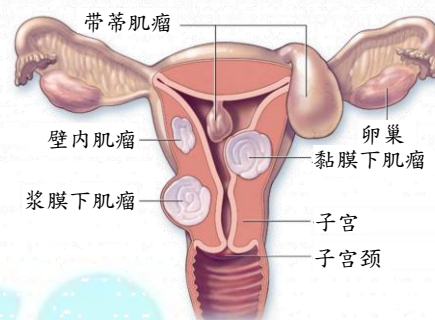
手术资料

子宫肌瘤切除术(剖腹/腹腔镜/子宫镜) Myomectomy(Open/Laparoscopic/Hysteroscopic)

简介

子宫肌瘤是生长在子宫内常见的良性肿瘤，主要由平滑肌及结缔组织组成，其大小、数量及位置会因应个别情况而有所不同。子宫肌瘤切除术是用外科手术切除子宫肌瘤。

子宫肌瘤切除术可分传统(剖腹)、腹腔镜及子宫镜三种方式，手术方式会根据肌瘤的大小、数量及位置而定，请与主诊医生商讨以决定最佳的治疗方案。



图片来源：
<https://tebmedtourism.com/myomectomy/>

治疗效果

此手术可切除子宫肌瘤，减轻因肌瘤而产生的症状，如月经期间大量出血和疼痛等。生育能力或许能因此而得以改善。如果有计划生育，请于手术后咨询您的医生。

手术过程

I. 传统性子宫肌瘤切除术

1. 手术会在全身麻醉下进行；
2. 在腹部开一切口；
3. 将子宫肌瘤切除；
4. 有需要时，会放入引流管排放手术位置的血液及空气；
5. 用缝线或缝钉缝合子宫切口及皮肤切口。

II. 腹腔镜子宫肌瘤切除术

1. 手术会在全身麻醉下进行；
2. 在脐部开一小切口，在下腹壁开 3-4 个小切口；
3. 腹腔镜会经套管进入腹腔；
4. 透过腹壁的小切口把子宫肌瘤切除，然后把子宫肌瘤切成小块后，经小切口取出；
5. 需要时会用缝线缝合切口。

III. 子宫镜子宫肌瘤切除术

1. 手术会在全身或半身麻醉下进行；
2. 子宫镜经阴道及子宫颈进入子宫腔，以便医生透过子宫镜观察子宫肌瘤；
3. 放入切除镜，用电刀切除子宫肌瘤；
4. 切除的组织经阴道取出。

可能出现的风险及并发症

1. 大量出血，可能需要输血
2. 刀口相关的并发症，例如感染、血肿及疤痕肥大
3. 盆腔感染，可能导致不育
4. 子宫内膜黏连，可能会影响生育能力
5. 肌瘤未完全切除
6. 肌瘤复发
7. 卵巢、膀胱或肠脏受损
8. 须要把整个子宫切除(情况罕见)
9. 若未能透过腹腔镜或子宫镜切除，便需进行剖腹手术切除
10. 将来怀孕时，可能容易导致子宫破裂
11. 不育(情况罕见)

** 可能出现之风险或并发症未能尽录。患者应明白无论手术如何妥善，仍有出现并发症的风险。如附近器官受损、手术后严重出血或渗漏时，可能需要进行另一手术治疗这些并发症。

手术前的准备

1. 保持个人卫生可预防刀口感染。患者于手术当天务必洗澡及洗头。
2. 医生会向患者解释手术的原因、过程及可能出现之并发症，患者明白后便须签署同意书。
3. 应告知医生及护士所有以往病史、曾进行过的手术、最近所服用的药物，及因药物或麻醉剂而引致的并发症。
4. 如有需要，医护人员会安排患者进行血液测试、配血测试、心电图、X光、超声波检查及盆腔计算机扫描。
5. 如有需要，护士会安排剃掉切口附近的体毛。
6. 护士会给患者外科皂液清洗腹部。
7. 术前6小时禁止饮食。
8. 请除去身上所有衣物(如内衣裤、假牙、饰物和隐形眼镜等)，换上手术衣。
9. 手术前请先排清小便。

手术后须知

一般情况

1. 全身麻醉后，患者可能会：
 - 因麻醉时曾插管而引致喉部不适或疼痛；
 - 出现麻醉药的副作用，包括疲倦、渴睡、恶心或呕吐，如情况转差，请通知护士。
2. 半身麻醉后：
 - 护士会密切监察患者下肢的知觉及活动能力；
 - 下肢活动能力恢复后，可在床上进行轻度下肢运动。
3. 如刀口部位疼痛，可通知护士，护士会按医生指示注射止痛针或提供口服止痛药。
4. 护理人员会定时监察患者的生命表征及刀口情况。
5. 如阴道大量出血、腹胀或腹痛(盆腔绞痛)，请立即通知护士。
6. 导尿管(如有)会留置以排走尿液，数天内会摘除。
7. 如有需要，可服医生处方的止痛药。
8. 根据个人病情，一般可在手术后数天出院。

刀口处理

1. 刀口会用无菌敷料覆盖。保持敷料清洁干燥。
2. 引流管可能会放在切口附近，请保持在刀口以下，以免引流液倒流；请勿拉扯或弯折引流管。当引流液减少时，便可摘除引流管。

饮食

1. 手术后可能需要短时间禁止饮食，直至恢复肠蠕动(如放屁)。因此，医护人员会继续为患者进行静脉输液以补充体液及提供药物治疗。
2. 按照医生指示，可逐渐恢复正常饮食。初时，可能会出现腹胀或恶心等情况，请放慢进食速度及选择一些容易消化的食物。

活动

剖腹术

1. 术后可能需要住院数天，4至6星期后可恢复日常活动。
2. 医护人员会鼓励患者进行渐进式运动，以加快康复进度。

腹腔镜手术

1. 术后如无不适，可于日内恢复正常活动。请注意手术后1至2星期内不可做剧烈运动。
2. 手术后腹部可能仍存有一些用于膨胀腹部的气体，这会引致：
 - 腹胀
 - 腹部绞痛
 - 气体可能刺激横隔膜，由于横隔膜与肩背共享神经主干，术后可能感到肩背酸痛。尽早下床活动有助减少以上症状。

子宫镜手术

1. 术后如无不适，可于日内恢复正常活动。请注意手术后1至2星期内不可做剧烈运动。

出院后注意事项

1. 如做腹腔/子宫镜手术，复原时间约需2星期。如做剖腹术，复原时间约需6至8星期。
2. 请按照医生指示服药。
3. 术后的1至2星期可能会有阴道出血，像月经来临。有些患者最初没有阴道出血，但大约10天后突然出血，这很常见，通常持续不久。
4. 如仍有阴道出血现象，请勿使用月经棉条、阴道灌洗、性交及游泳。
5. 如阴道大量出血或分泌物带有异味、腹痛或腹胀加剧、腹部刀口出血或流出脓液、寒颤、发烧(体温高达38°C或以上)或感到其他不适，请即联络主诊医生或回院治疗。
6. 请按时复诊。

如您对此手术有任何疑问或忧虑，请联络主诊医生。

经过医生的悉心诊治，相信您会逐渐康复。

若您阅读此章程后有任何查询，请记下相关问题，以便医生作出跟进。祝阁下顺利安好！

由仁安医院手术室管治委员会编辑

以上资料只供参考，详情请向主诊医生查询
本院保留一切删改此章程之权利，而不作另行通知

