



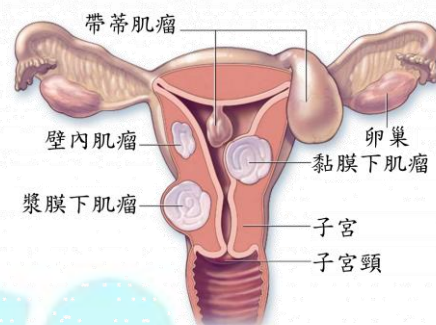
## 手術資料

### 子宮肌瘤切除術(剖腹/腹腔鏡/子宮鏡) Myomectomy(Open/Laparoscopic/Hysteroscopic)

#### 簡介

子宮肌瘤是生長在子宮內常見的良性腫瘤，主要由平滑肌及結締組織組成，其大小、數量及位置會因應個別情況而有所不同。子宮肌瘤切除術是以外科手術切除子宮肌瘤。

子宮肌瘤切除術可分傳統性(剖腹)、腹腔鏡及子宮鏡三種方式進行，手術方式會根據肌瘤的大小、數量及位置而定，請與主診醫生商討以決定最佳的治療方案。



圖片來源：  
<https://tebmedtourism.com/myomectomy/>

#### 治療成效

此手術可切除子宮肌瘤，以減輕因肌瘤而產生的徵狀，如月經期間大量出血和疼痛等。生育能力或許能因此而得以改善。如果有計劃生育，請於手術後諮詢你的醫生。

#### 手術過程

##### I. 傳統性子宮肌瘤切除術

1. 手術會在全身麻醉下進行。
2. 在腹部開一切口。
3. 進入腹腔，然後將子宮肌瘤切除。
4. 有需要時，會放入引流管以排放手術位置的血液及空氣。
5. 以縫線或縫釘縫合子宮傷口及皮膚切口。

##### II. 腹腔鏡子宮肌瘤切除術

1. 手術會在全身麻醉下進行。
2. 在臍部開一小切口，然後在下腹壁開 3-4 個小切口。
3. 腹腔鏡會經套管進入腹腔。
4. 透過腹壁的小切口把子宮肌瘤切除，然後把子宮肌瘤切成小塊後，經小切口移除。
5. 需要時會以縫線縫合傷口。

##### III. 子宮鏡子宮肌瘤切除術

1. 手術會在全身或半身麻醉下進行。
2. 子宮鏡會經陰道及子宮頸進入子宮腔，以便醫生透過子宮鏡觀察子宮肌瘤。
3. 放入切除鏡，利用電刀移除子宮肌瘤。
4. 移除的組織會經陰道取出。

## 可能出現的風險及併發症

1. 大量出血，可能需要輸血
2. 傷口相關的併發症，例如感染、血腫及肥大疤痕
3. 盆腔感染，可能導致不育
4. 子宮內膜黏連，可能會影響生育能力
5. 肌瘤不可以完全切除
6. 肌瘤復發
7. 卵巢、膀胱或腸臟受損
8. 須要把整個子宮切除(情況罕見)
9. 若未能透過腹腔鏡或子宮鏡切除，便需進行剖腹切除
10. 將來懷孕時，可能容易導致子宮破裂
11. 不育(情況罕見)

\*\* 可能出現之風險或併發症未能盡錄。病人應明白無論手術如何妥善，仍有出現併發症的風險。如附近器官受損、手術後嚴重出血或滲漏時，可能需要進行另一手術治療這些併發症。

## 手術前的預備

1. 保持個人衛生可預防外科傷口感染。有見於此，院方建議病人於手術當日清洗身體及頭髮。
2. 醫生會向病人解釋施行手術的原因、程序及可能出現之併發症，病人明白後便可簽署同意書。
3. 病人應告知醫生及護士所有以往病歷、曾進行過的手術、最近所服用的藥物，及因藥物或麻醉而引致的併發症。
4. 如有需要，醫護人員會安排病人進行血液測試、配血測試、心電圖、X光、超聲波檢查及盆腔電腦掃描。
5. 如有需要，護士會安排剃除切口附近的體毛。
6. 護士會給病人外科皂液清洗腹部。
7. 術前6小時禁止飲食。
8. 請脫下身上所有衣物(例如內衣褲、假牙、飾物和隱形眼鏡等)，然後換上手術衣。
9. 手術前請先排清小便。

## 手術後須知

### 一般情況

1. 全身麻醉後，病人可能會：
  - 因麻醉時曾插喉而引致喉部不適或疼痛；
  - 出現麻醉藥的副作用，包括疲倦、渴睡、噁心或嘔吐，如情況轉差，請通知護士。
2. 半身麻醉後：
  - 護士會密切監察病人下肢的感覺及活動能力；
  - 下肢活動能力恢復後，可在床上進行輕度下肢運動。
3. 如傷口感到疼痛，可通知護士，護士會按醫生指示為病人注射止痛針或提供口服止痛藥。
4. 護理人員會定時監察病人的生命表徵及傷口情況。
5. 如陰道大量出血、感到腹脹或腹痛(盆腔絞痛)，請立即通知護士。
6. 導尿管(如有)會留置以排走尿液，數天內會移除。
7. 如有需要，可服用醫生處方之止痛藥。
8. 視乎個別病情，病人一般可在手術後數天出院。

## 傷口處理

1. 傷口會用無菌敷料覆蓋。保持敷料清潔及乾爽。
2. 引流管可能會放於切口附近。保持引流於傷口以下，以免引流液倒流；避免拉扯或扭曲引流管。當引流液減少，便可拆除引流管。

## 飲食

1. 手術後可能需要短時間禁止飲食，直至回復腸蠕動(如放屁)。因此，醫護人員會繼續為病人進行靜脈輸注以補充體液及提供藥物治療。
2. 按照醫生指示，病人可逐漸恢復正常飲食。初時，病人可能會出現腹脹或嘔心等情況，請放慢進食及選擇一些容易消化的食物。

## 活動

### 剖腹術

1. 術後病人可能需要留院數天，4至6週後可回復日常活動。
2. 醫護人員會鼓勵病人進行漸進式運動，以加快康復進度。

### 腹腔鏡手術

1. 術後如無不適，可於日內回復正常活動。請注意手術後1至2星期內不可進行劇烈運動。
2. 手術後腹部內可能仍存有一些用於膨脹腹部的氣體，這會引致：
  - 腹脹
  - 腹部絞痛
  - 氣體可能刺激橫隔膜，由於橫隔膜與肩背共用神經線主幹，術後可能感到肩背酸痛。有見及此，建議盡早的離床活動可助減少以上症狀。

### 子宮鏡手術

1. 術後如無不適，可於日內回復正常活動。請注意手術後1至2星期內不可進行劇烈運動。

## 出院後注意事項

1. 如進行腹腔/子宮鏡手術，復原時間約需2星期。如進行剖腹術，復原時間約需6至8星期。
2. 請遵照醫生指示服用藥物。
3. 術後的1至2週可能有陰道出血，像經期來臨。有些病人最初沒有陰道出血，但大約10天後突然出現流血，這很常見，通常維持不久。
4. 如仍有陰道出血現象，應避免使用月經棉條、陰道灌洗、性交及游泳。
5. 如陰道大量出血或分泌帶有異味、腹痛或腹脹加劇、腹部傷口出血或流出膿液、寒顫、發熱(體溫高達38°C或100.4°F以上)或感到其他不適，請即聯絡主診醫生或回院診治。
6. 請於指定日期、時間及地點覆診。

如病人對此手術有任何疑問或憂慮，請聯絡主診醫生。

經過醫生的悉心診治，相信病人會逐漸康復，並祝生活愉快！

若病人閱讀此單張後有任何查詢，請記下相關問題，以便醫生作出跟進。

---

---

---

由仁安醫院手術室管治委員會編輯

以上資料只供參考，詳情請向主診醫生查詢  
本院保留一切刪改此單張之權利，而不作另行通知

