



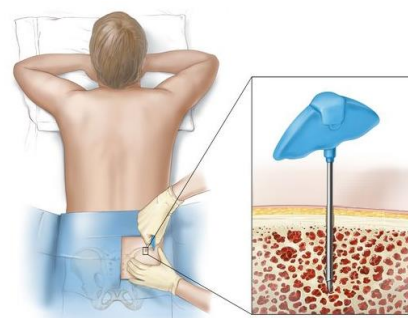
程序資料

骨髓抽吸及/或活組織檢查 Bone Marrow Aspiration and / or Biopsy

簡介

骨髓是骨骼內的軟組織，有助產生血細胞。

骨髓抽吸檢查的過程會抽出少量液態骨髓，而骨髓活組織檢查則會從骨內取出一小片骨及骨髓組織。抽取出來的骨髓會送到病理部進行化驗。



圖片來源：

<https://www.cancer.gov/publications/dictionaries/cancer-terms/def/bone-marrow-aspiration>

治療成效

骨髓檢查是幫助醫生診斷不同類型血液疾病的最佳方法。

檢查過程

骨髓抽吸

1. 此檢查會在局部麻醉下進行；
2. 把骨髓抽吸針放入骨的中央(通常會使用髖骨)；
3. 抽出少量骨髓液；
4. 取出抽吸針及用敷料覆蓋穿刺部位。

骨髓切片

1. 此檢查會在局部麻醉下進行；
2. 把骨髓抽吸針放入骨內；
3. 取出一小片骨連骨髓；
4. 取出抽吸針及用敷料覆蓋穿刺部位。

可能出現的風險及併發症

1. 穿刺部位出血(通常會在短時間內止血)
2. 感染(罕見)
3. 神經受損(非常罕見)

** 可能出現之風險或併發症未能盡錄。病人應明白無論程序如何妥善，仍有出現併發症的風險。

檢查前的預備

1. 醫生會向病人解釋施行程度的原因、過程及可能出現之併發症，病人明白後便可簽署同意書。
2. 請告知醫生及護士所有以往病歷、曾進行過的手術、最近所服用的藥物，及因藥物或麻醉而引致的併發症。如正服用影響血液凝固的藥物，例如阿士匹靈(Aspirin)、華法林(Warfarin)、拜瑞妥(Xarelto)或百達生(Pradaxa)及中藥，請儘早通知醫生。
3. 現正或懷疑懷孕的女士，請於檢查前告知醫生。
4. 可能需要進行抽血檢查。
5. 檢查前請先排清小便。

檢查後須知

1. 敷料可即日或翌日摘除。
2. 可即日出院。

出院後注意事項

1. 首數天，病人可能會感到穿刺部位鈍痛，如有需要，可服用醫生處方的止痛藥。
2. 48小時內，請勿做劇烈運動。
3. 如穿刺部位的疼痛加劇、紅腫、出血、滲膿、寒顫、發熱(體溫高達 38°C 或 100.4°F 以上)或其他異常情況，請即聯絡主診醫生或回院診治。
4. 請於指定日期、時間及地點覆診。

如病人對此程序有任何疑問或憂慮，請聯絡主診醫生。

經過醫生的悉心診治，相信病人會逐漸康復，並祝生活愉快！

若病人閱讀此單張後有任何查詢，請記下相關問題，以便醫生作出跟進。

由仁安醫院手術室管治委員會編輯

以上資料只供參考，詳情請向主診醫生查詢
本院保留一切刪改此單張之權利，而不作另行通知