



## 程序資料

### 腎組織穿刺檢查 Renal Biopsy

#### 簡介

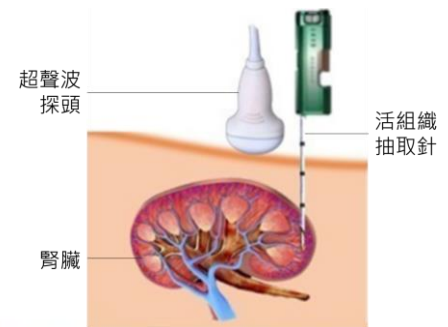
腎組織穿刺檢查是一項抽取腎組織進行化驗的程序。

#### 檢查成效

此程序能協助醫生準確判斷腎病的類型及其嚴重性，從而作出適當的治療。

#### 程序過程

1. 此程序會在局部麻醉或監察麻醉下進行；
2. 病人需俯伏。在特殊情況下，可能會平臥接受檢查；
3. 醫生會利用超聲波掃描確定腎臟的位置；
4. 在病人的背部皮下注射麻醉藥，然後切一小切口；
5. 在超聲波或 X-光掃描的導引下，把針經切口放入腎臟，然後抽取一小塊腎組織；
6. 程序期間，醫生可能會指導病人憋氣配合檢查；
7. 如有需要，重覆以上步驟以取得足夠的組織進行化驗；
8. 在穿刺位置施壓，以防止出血，並用敷料保護傷口；
9. 整個過程需時約三十至六十分鐘。



圖片來源:

<https://link.springer.com/article/10.1007/s13300-020-00888-w>

#### 可能出現的風險及併發症

1. 傷口出血：0.9%的病人因出血較多而須要接受輸血，有可能需要額外手術止血
2. 輕微或嚴重血尿：一般會在廿四小時內有所改善，但亦可能會持續數天
3. 腎周邊血腫：會在兩至三個月內消退
4. 異常動靜脈瘻管：通常在三至二十個月內痊癒，在罕見情況下可持續成為慢性瘻管
5. 刺穿其他器官，如腸臟及脾臟（罕見）
6. 未能取得足夠的組織
7. 傷口感染（罕見）
8. 氣胸（罕見）
9. 死亡（極罕見）

\*\* 可能出現之風險或併發症未能盡錄。病人應明白無論程序如何妥善，仍有出現併發症的風險。如附近器官受損、程序後嚴重出血或滲漏時，可能需要進行另一手術治療這些併發症。

## **程序前的預備**

1. 保持個人衛生可預防傷口感染。有見於此，院方建議病人於手術當日清洗身體及頭髮。
2. 醫生會向病人解釋施行程序的原因、過程及可能出現之併發症，病人明白後便可簽署同意書。
3. 請告知醫生及護士所有以往病歷、曾進行過的手術、最近所服用的藥物，及因藥物或麻醉而引致的併發症。如正服用影響血液凝固的藥物，例如阿士匹靈(Aspirin)、華法林(Warfarin)、拜瑞妥(Xarelto)或百達生(Pradaxa)或非類固醇消炎藥，例如布洛芬(Ibuprofen)、萘普生(Naproxen)及中藥，請儘早通知醫生。
4. 請按醫生指示在檢查前數天開始停用抗凝血藥物，例如 Warfarin、Aspirin 或 Clopidogrel。
5. 現正或懷疑懷孕的女士，請通知醫護人員。
6. 如有需要，醫護人員會安排病人進行血液檢查。
7. 醫護人員會指導病人如何進行深呼吸運動，使病人能在程序時保持停留於呼氣狀態。
8. 如有需要，請在檢查前 4-6 小時禁止飲食。
9. 糖尿病人需按醫生指示，在禁食時停用糖尿藥(包括胰島素)。
10. 請按醫生指示服用血壓藥，以保持血壓在理想水平。
11. 請脫下身上所有衣物(例如內衣褲、假牙、飾物和隱形眼鏡等)，然後換上手術衣。
12. 程序前請先排清小便。

## **程序後須知**

1. 病人需平躺休息最少四小時，並在床上休息十二至二十四小時。
2. 醫護人員會密切監測病人的血壓及小便，以便及早發現出血現象。
3. 傷口會用無菌敷料覆蓋及彈性膠布加壓，以防出血。請保持敷料清潔及乾爽。
4. 病人應按醫生建議多攝取水份(每日最少2000毫升)以防止尿流受阻。(因病情而須限制流質攝取量者除外)

## **出院後注意事項**

1. 檢查後兩週內，不宜進行劇烈運動或活動、提取重物或任何增加腹部壓力的活動，以防止繼發性出血。
2. 請按醫生指示服用抗凝血藥物。
3. 如出現腰窩或腹處疼痛、傷口滲血或滲膿、血尿、暈眩、休息時心跳加速、寒顫或發熱(體溫高達 38°C 或 100.4°F 以上)或其他異常情況，請即聯絡主診醫生或回院診治。
4. 請於指定日期、時間及地點覆診。

如對此程序有任何疑問或憂慮，請聯絡主診醫生。

經過醫生的悉心診治，相信會逐漸康復，並祝生活愉快！

若閱讀此單張後有任何查詢，請記下相關問題，以便醫生跟進。

---

---

---

由仁安醫院手術室管治委員會編輯

以上資料只供參考，詳情請向主診醫生查詢  
本院保留一切刪改此單張之權利，而不作另行通知

