

## 手術資料

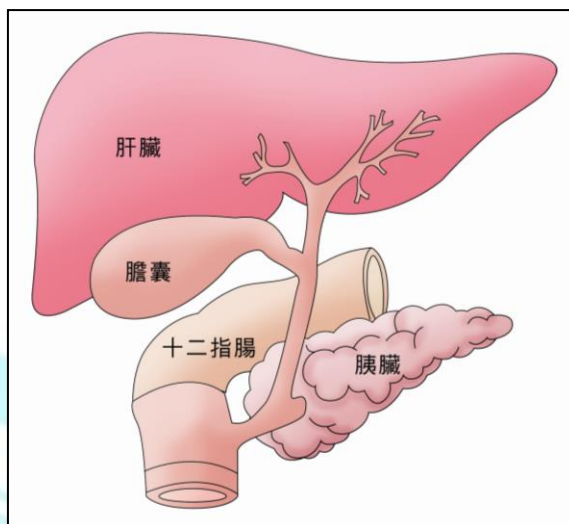
### 膽囊切除術(開腹/腹腔鏡) Cholecystectomy(Open/Laparoscopic)

#### 簡介

膽囊(Gall Bladder)有濃縮及貯藏膽汁的功用，主要用於消化食物脂肪。膽囊疾病包括：消化不良(尤以進食高脂肪及油膩食物後)、噁心、胃灼熱、右上腹疼痛(膽絞痛)和黃疸(如膽石阻塞膽管)等。膽囊切除術是透過腹腔鏡或傳統開腹式手術將膽囊切除。

#### 腹腔鏡膽囊切除術

對比傳統開腹式膽囊切除術，腹腔鏡膽囊切除術可為病人帶來益處，如術後疼痛較少、住院天數減短及康復較快。利用腹腔鏡進行手術，傷口亦相對細少，復原較快。



#### 開腹式膽囊切除術

少數情況下，並不適合使用腹腔鏡，膽囊切除便會採用傳統的開腹方式進行，以達至最佳效果。

#### 治療成效

膽囊切除術是指透過手術去除膽囊，通常用以解決與膽絞痛相關的症狀及治療因膽石引起的併發症。(例如：急性膽囊炎和膽源性胰腺炎)

#### 手術過程

1. 手術會於全身麻醉下進行
2. A) 腹腔鏡膽囊切除術: 醫生會在腹壁開三至四個0.5至1厘米的小孔，再注入二氧化碳以騰出手術空間，用攝像儀器觀察腹腔內部器官的情況及施行膽囊切除  
B) 開腹式膽囊切除術: 於上腹部開出一大切口(約10至20厘米)
3. 醫生將膽囊及血管結紮，然後切除膽囊
4. 如果在手術過程中發現膽總管結石，則可能需要相應採取必要的處理程序
5. 如有需要，醫生會放置引流管將積液排出
6. 利用縫線或縫釘縫合傷口，並用無菌敷料覆蓋

#### 可能出現的風險及併發症

1. 傷口感染(5%)
2. 膽囊切除術綜合症(~10%)
3. 膽管受損(0.1–1%)包括膽汁滲漏
  - 腹腔鏡膽囊切除術出現膽道受損的機率較高(0.5–1%)

4. 腹腔鏡手術涉及的併發症，例如腸道穿破和血管損傷(<0.1%)
5. 術後腹腔內出血，例如膽動脈結紮滑脫
6. 殘留膽管結石
7. 腹部切口疝氣
8. 黏連性腸絞痛或腸梗塞
9. 死亡(0.1-1%)

\*\* 可能出現之風險或併發症未能盡錄。病人應明白無論手術如何妥善，仍有出現併發症的風險。如附近器官受損、手術後嚴重出血或滲漏時，可能需要進行另一手術治療這些併發症。

## 手術前的預備

1. 保持個人衛生可預防外科傷口感染。有見於此，院方建議病人於手術當日清洗身體及頭髮。
2. 醫生會向病人解釋施行手術的原因、程序及可能出現之併發症，病人明白後便可簽署同意書。
3. 請告知醫生及護士所有以往病歷、曾進行過的手術、最近所服用的藥物及因藥物或麻醉而引致的併發症。
4. 視乎病人情況，手術可列為預約或緊急手術，例如急性膽囊炎。
5. 預約手術的病人通常會在手術前一晚或當天入院。
6. 手術前會進行常規檢查(如：血液測試、配血、超聲波檢查、電腦掃瞄)。
7. 護士會提供外科皂液給病人清洗手術部位(特別是肚臍位置)。
8. 術前6小時禁止飲食。
9. 請脫下身上所有衣物(例如內衣褲、假牙、飾物和隱形眼鏡等)，然後換上手術衣。
10. 手術前請先排清小便。
11. 需要時會注射前驅藥物/靜脈滴注(吊鹽水)。

## 手術後須知

### 一般情況

1. 全身麻醉後，病人可能會：
  - 因麻醉時曾插喉而引致喉部輕微不適或疼痛；
  - 出現麻醉藥的副作用，包括疲倦、渴睡、噁心或嘔吐，如情況持續或加劇，請通知護士。
2. 因手術期間注入二氧化碳氣體膨脹腹腔，所以手術後會感到輕微腹痛、肩膊痛或頸背痛，此乃正常現象，痛楚亦會逐漸消退。如痛楚持續或增加，請通知護士。
3. 如傷口感到疼痛，請通知護士，護士會按醫生指示為病人注射止痛針或提供口服止痛藥。
4. 導尿管通常會於手術後的數天內拆除。
5. 醫護人員會為病人進行靜脈點滴以提供水份及藥物治療。
6. 如沒有腹腔引流或靜脈滴注，手術後6小時便可離床活動。
7. 如屬預約手術，病人一般可於手術後1-5天出院(視乎手術類型)。

### 傷口護理

1. 手術後會以防水的無菌敷料覆蓋傷口。
2. 病人可於手術後如常淋浴，其後請保持敷料乾爽。
3. 少數病人需要接上腹腔引流管以排出積液。視乎排出積液的情況而定，引流管一般會在2-5天後移除。
4. 宜穿寬鬆衣服，以免傷口受壓。
5. 手術後約7-10天便可移除縫線或縫釘(如有)。

## 飲食

1. 在一般情況下，待麻醉藥力過後，請按醫囑逐漸回復飲食，宜少吃多餐及進食清淡和易消化食物為主。
2. 建議多喝水和進食高纖維食品，以保持大便通暢。

## 活動

儘早離床活動能有助迅速康復，手術後病人可恢復輕度活動。

## 出院後注意事項

1. 視乎手術類型，通常需要2-8星期才能完全康復。
2. 如有需要，可服用醫生處方之止痛藥。
3. 手術後的6個月內，可能會出現脂肪消化困難及輕微腹瀉。
4. 兩星期內可逐漸恢復正常活動。
5. 首4星期內應避免提取重物、過度屈曲或伸展身體。
6. 如傷口部位出現疼痛加劇、腫脹、發紅、濃性滲液、持續身體不適及/或嘔吐、皮膚或眼白泛黃、茶色小便和白色大便，寒顫、發熱(體溫38°C或100°F以上) 或其他異常情況等，請即聯絡主診醫生或回院診治。
7. 請於指定日期、時間及地點覆診。

如病人對此手術有任何疑問或憂慮，請聯絡主診醫生。

經過醫生的悉心診治，相信病人會逐漸康復，並祝生活愉快！

若病人閱讀此單張後有任何查詢，請記下相關問題，以便醫生作出跟進。

---

---

---

由仁安醫院手術室管治委員會編輯

以上資料只供參考，詳情請向主診醫生查詢  
本院保留一切刪改此單張之權利，而不作另行通知