



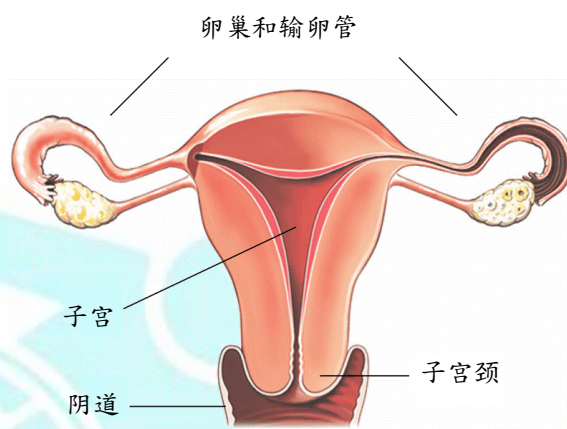
手术资料

卵巢囊肿切除术/输卵管卵巢囊肿切除术(腹腔镜/开腹) Ovarian Cystectomy/Salpingo-Oophorectomy(Laparoscopic/Open)

简介

卵巢是女性生殖器官的重要部分，以制造卵子及分泌女性荷尔蒙为主。卵巢囊肿是指位于女性卵巢的充满液体的囊(袋)。大部分的卵巢囊肿属于功能性囊肿，是在月经期间形成的囊肿，通常对人体无害，而且会自然消失。但病理性囊肿则因卵巢细胞异常增生所致。

此手术主要分为两种，分别是经腹腔镜手术或剖腹术切除卵巢囊肿。当囊肿体积扩大、卵巢囊肿引起的症状变得严重(如骨盆疼痛、大量或不定期月经、难以受孕或可能属于恶性)及严重影响患者日常生活时，医生便会建议做此手术切除囊肿。在某些情况下，会进行输卵管卵巢囊肿切除术同时移除输卵管及卵巢。请与主治医生商讨决定最佳的治疗方案。



图片来源:
<https://media.healthdirect.org.au/images/inline/original/abdominal-hysterectomy-illustration-1186e1.png>

治疗效果

当不能确定囊肿属良性或恶性或有其他原因时，医生便会建议做卵巢囊肿切除术。手术可防止卵巢囊肿突然扭曲、破裂或感染。取出的囊肿组织会送到病理部做活组织检验。

手术后，若能保留正常的卵巢组织，荷尔蒙分泌便不会受到影响。

手术过程

腹腔镜手术：

1. 手术会在全身麻醉下进行；
2. 在腹部注入二氧化碳，形成气腹；
3. 可能放入导尿管以助排尿；
4. 在下腹部切开3至4个切口；
5. 经切口放入腹腔镜及手术器具切除囊肿；
6. 缝合。
7. 所有取出的组织会送到病理部检验。
8. 若不能透过腹腔镜切除，便需进行剖腹切除。

剖腹术：

1. 手术会在全身麻醉下进行；
2. 在腹部切一个长 10cm 左右的切口；
3. 如有需要，会切除整个囊肿或卵巢；
4. 缝合。
5. 所有取出的组织会送到病理部做活组织检验。

可能出现的风险及并发症

1. 刀口出血
2. 刀口瘢痕组织(腹部内组织或器官粘连及皮肤留疤)
3. 肠道、尿道、膀胱及血管受损
4. 感染，例如伤口、盆腔、小便或胸腔感染
5. 静脉血栓栓塞症
6. 切口疝气(机会较微)
7. 若不能透过腹腔镜切除，便需进行剖腹切除

** 可能出现之风险或并发症未能尽录。患者应明白无论手术如何妥善，仍有出现并发症的风险。如附近器官受损、手术后严重出血或渗漏时，可能需要进行另一手术治疗这些并发症。

手术前的准备

1. 保持个人卫生可预防刀口感染。患者在手术当天务必洗澡及洗头。
2. 医生会向患者解释手术的原因、过程及可能出现之并发症，患者明白后便须签署同意书。
3. 患者应告知医生及护士所有以往病史、曾进行过的手术、最近所服用的药物及因药物或麻醉剂而引致的并发症。
4. 如有需要，医护人员会安排患者进行血液测试、超声波检查及盆腔电脑扫描。
5. 如有需要护士会安排剃除切口附近的体毛。
6. 护士会给患者外科皂液清洗腹部。
7. 术前 6 小时禁止饮食。
8. 请除去身上所有衣物(如内衣裤、假牙、饰物和隐形眼镜等)，换上手术衣。
9. 手术前请先排清小便。

手术后须知

一般情况

1. 全身麻醉后，患者可能会：
 - 因麻醉时曾插管而引致喉部不适或疼痛；
 - 出现麻醉药的副作用，包括疲倦、渴睡、恶心或呕吐，如情况转差，请通知护士。
2. 护理人员会定时监察患者的生命表征及刀口情况。
3. 如阴道大量出血、感到腹胀或腹痛(盆腔疼痛)，请立即通知护士。
4. 导尿管会在出院前拔除。
5. 如有需要，可服医生处方止痛药。
6. 患者一般可在手术后数天出院。

刀口处理

1. 刀口会用消毒敷料覆盖，请保持敷料清洁干燥。
2. 如刀口部位疼痛，请通知护士。护士会提供止痛药。
3. 引流管可能会放在切口附近。当不再有液体流出时，便可拔除。

活动

腹腔镜手术

1. 术后如无不适，可在日内恢复正常活动。请注意手术后首星期不可做剧烈运动。
2. 手术后腹部可能仍存有一些用于膨胀腹部的气体，这会引致：
 - 腹胀
 - 腹部绞痛
 - 气体可能刺激横隔膜，由于横隔膜与肩背共享神经主干，术后可能感到肩背酸痛。尽早下床活动可助减少以上症状。

剖腹术

1. 术后可能需要住院数天，4至6星期后可恢复日常活动。
2. 适当进行渐进式运动，可以加快康复进度。

饮食

1. 手术后可能需要短时间禁止饮食，直至恢复肠蠕动(如放屁)。因此，仍需静脉输液补充体液及药物治疗。
2. 按照医生指示，可逐渐恢复正常饮食。开始，可能会出现腹胀或恶心等情况，请放慢进食速度及选择一些容易消化的食物。

出院后注意事项

1. 腹腔镜手术的复原时间约需2星期。剖腹术的复原时间约需6至8星期。
2. 请按照医生指示服药。
3. 如仍有阴道出血现象，请勿使用月经棉条、灌洗及性交。
4. 如阴道大量出血、剧烈腹痛或肿胀、阴道分泌物深色或带有异味、寒颤、发烧(体温高达38°C或以上)或感到不适等，请即联络主诊医生或回院治疗。
5. 请按时复诊。

如您对此手术有任何疑问或忧虑，请联络主诊医生。

经过医生的悉心治疗，相信您会逐渐康复。

若您阅读此章程后有任何查询，请记下相关问题，以便医生作出跟进。祝阁下顺利安好！

由仁安医院手术室管治委员会编辑

以上资料只供参考，详情请向主诊医生查询
本院保留一切删改此章程之权利，而不作另行通知

