



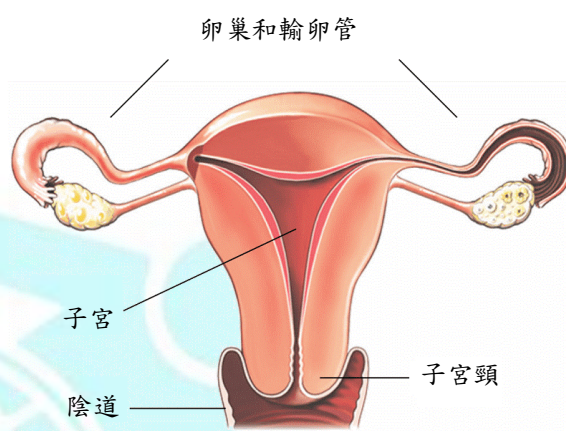
手術資料

卵巢囊腫切除術/輸卵管卵巢囊腫切除術(腹腔鏡/開腹) Ovarian Cystectomy/Salpingo-Oophorectomy(Laparoscopic/Open)

簡介

卵巢是女性生殖器官的重要部分，以製造卵子及分泌女性荷爾蒙為主。卵巢囊腫是指位於女性卵巢的充滿液體的囊(袋)。大部分的卵巢囊腫是屬於功能性囊腫，是於女性月經期間形成的囊腫，通常對人體無害，而且會自然消失。而病理性囊腫則因卵巢細胞異常增生所致。

此手術主要分為兩種，分別是經腹腔鏡手術或剖腹術切除卵巢囊腫。當囊腫體積擴大、卵巢囊腫引起的徵狀變得嚴重(如骨盆疼痛、大量或不定期月經、難以受孕或可能屬於癌性)及嚴重影響病人日常生活，醫生便會建議進行此手術切除囊腫。在某些情況下，會進行輸卵管卵巢囊腫切除術一併移除輸卵管及卵巢。請與主診醫生商討以決定最佳的治療方案。



圖片來源:

<https://media.healthdirect.org.au/images/inline/original/abdominal-hysterectomy-illustration-1186e1.png>

治療成效

當不能確定囊腫屬良性或惡性性質或有其他原因時，醫生便會建議進行卵巢囊腫切除術。手術可防止卵巢囊腫突然扭曲、破裂或感染。取出的囊腫組織會送往實驗室作組織或病理檢驗。

手術後，若能保留正常的卵巢組織，荷爾蒙分泌便不會受到影響。

手術過程

腹腔鏡手術：

1. 手術會在全身麻醉下進行；
2. 於腹部注入二氧化碳，形成氣腹；
3. 可能放入導尿管以助排走尿液；
4. 於下腹位置開3至4個切口；
5. 經切口放入腹腔鏡及手術工以移除囊腫；
6. 縫合傷口。
7. 所有取出的組織會送往實驗室作組織或病理檢驗。
8. 若未能透過腹腔鏡切除，便需進行剖腹切除。

剖腹術：

1. 手術會在全身麻醉下進行；
2. 於腹部開一個長數英吋的切口；
3. 如有需要，會移除整個囊腫或卵巢；
4. 縫合傷口。
5. 所有取出的組織會送往實驗室作組織或病理檢驗。

可能出現的風險及併發症

1. 傷口出血
2. 傷口癒痕組織(腹部內組織或器官粘連及皮膚留疤)
3. 腸道、尿道、膀胱及血管受損
4. 感染，例如傷口、盆腔、小便或胸腔感染
5. 靜脈血栓堵塞症
6. 切口疝氣(機會較微)
7. 若未能透過腹腔鏡切除，便需進行剖腹切除

** 可能出現之風險或併發症未能盡錄。病人應明白無論手術如何妥善，仍有出現併發症的風險。如附近器官受損、手術後嚴重出血或滲漏時，可能需要進行另一手術治療這些併發症。

手術前的預備

1. 保持個人衛生可預防外科傷口感染。有見於此，院方建議病人於手術當日清洗身體及頭髮。
2. 醫生會向病人解釋施行手術的原因、程序及可能出現之併發症，病人明白後便可簽署同意書。
3. 病人應告知醫生及護士所有以往病歷、曾進行過的手術、最近所服用的藥物及因藥物或麻醉而引致的併發症。
4. 如有需要，醫護人員會安排病人進行血液測試、超聲波檢查及盆腔電腦掃描。
5. 如有需要護士會安排剃除切口附近的體毛。
6. 護士會給病人外科皂液清洗腹部。
7. 術前6小時禁止飲食。
8. 請脫下身上所有衣物(例如內衣褲、假牙、飾物和隱形眼鏡等)，然後換上手術衣。
9. 手術前請先排清小便。

手術後須知

一般情況

1. 全身麻醉後，病人可能會：
 - 因麻醉時曾插喉而引致喉部不適或疼痛；
 - 出現麻醉藥的副作用，包括疲倦、渴睡、噁心或嘔吐，如情況轉差，請通知護士。
2. 護理人員會定時監察病人的生命徵象及傷口情況。
3. 如陰道大量出血、感到腹脹或腹痛(盆腔疼痛)，請立即通知護士。
4. 導尿管會在出院前拔除。
5. 如有需要，可服用醫生處方之止痛藥。
6. 視乎個別病情而定，病人一般可在手術後數天出院。

傷口處理

1. 傷口會以消毒敷料覆蓋，請保持敷料清潔及乾爽。
2. 如傷口部位疼痛，請通知護士。護士會提供止痛藥。
3. 引流管可能會放於切口附近。當液體停止流出時，便可拔除。

活動

腹腔鏡手術

1. 術後如無不適，可於日內回復正常活動。請注意手術後首星期不可進行劇烈運動。
2. 手術後腹部可能仍存有一些用於膨脹腹部的氣體，這會引致：
 - 腹脹
 - 腹部絞痛
 - 氣體可能刺激橫隔膜，由於橫隔膜與肩背共用神經線主幹，術後可能感到肩背酸痛。有見及此，建議盡早下床活動可助減少以上徵狀。

剖腹術

1. 術後可能需要留院數天，4至6星期後可回復日常活動。
2. 適當進行漸進式運動，可以加快康復進度。

飲食

1. 手術後可能需要短時間禁止飲食，直至恢復腸蠕動(如放屁)。因此，醫護人員會繼續為病人進行靜脈輸液以補充體液及藥物治療。
2. 按照醫生指示，可逐漸恢復正常飲食。初時，可能會出現腹脹或嘔心等情況，請放慢進食速度及選擇一些容易消化的食物。

出院後注意事項

1. 腹腔鏡手術的復原時間約需2星期。剖腹術的復原時間約需6至8星期。
2. 請按照醫生指示服用藥物。
3. 如仍有陰道出血現象，請勿使用月經棉條、灌洗及性交。
4. 如陰道大量出血、嚴重腹痛或腫脹、陰道分泌物深色或帶有異味、寒顫、發熱(體溫高達38°C或100.4°F以上)或感到不適等，請即聯絡主診醫生或回院診治。
5. 請於指定日期、時間及地點覆診。

如病人對此手術有任何疑問或憂慮，請聯絡主診醫生。

經過醫生的悉心診治，相信病人會逐漸康復，並祝生活愉快！

若病人閱讀此單張後有任何查詢，請記下相關問題，以便醫生作出跟進。

由仁安醫院手術室管治委員會編輯

以上資料只供參考，詳情請向主診醫生查詢
本院保留一切刪改此單張之權利，而不作另行通知

