



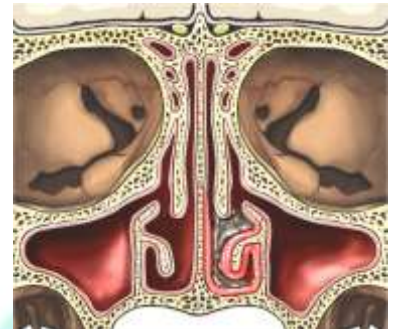
手術資料

鼻甲切除術 Turbinectomy

簡介

當下鼻甲增生肥大時，便會出現鼻塞症狀。對其他保守治療(例如鼻類固醇和血管收縮劑)無效者，便可考慮進行鼻甲切除術。鼻甲切除術用以切除整個或部份下鼻甲，使鼻道回復暢通。此手術可與其他鼻手術一併進行，例如：鼻中隔矯形術、隆鼻手術或鼻竇手術。

鼻甲切除術有多種手術方式：可運用或不運用內視鏡；可使用手術剪、射頻、電灼或微型清創器；可只切除甲骨軟組織或一併切除鼻骨與軟組織。醫生會根據病人鼻腔的構造選擇最合適的手術方式。



圖片來源：
<https://www.healthdirect.gov.au/surgery/turbinectomy>

適應症

下鼻甲肥大引致的鼻塞

治療成效

將多餘的鼻甲組織修剪或切除，從而改善鼻塞及相關症狀。

手術過程

1. 手術可在局部或全身麻醉下進行。
2. 在鼻腔內開一小切口。
3. 切除病變組織。
4. 將鼻腔填充敷料放入一邊或兩邊鼻孔，以減少出血。

可能出現的風險及併發症

常見副作用和併發症 (≥1%)

1. 感染
2. 出血
3. 持續鼻塞
4. 鼻內結痂
5. 鼻腔黏連

不常見的嚴重風險或併發症 (<1%)

6. 萎縮性鼻炎
7. 咽鼓管受損

** 可能出現之風險或併發症未能盡錄。病人應明白無論手術如何妥善，仍有出現併發症的風險。如附近器官受損、手術後嚴重出血或滲漏時，可能需要進行另一手術治療這些併發症。

手術前的預備

1. 醫生會向病人解釋施行手術的原因、程序及可能出現之併發症，病人明白後便可簽署同意書。
2. 請告知醫生及護士所有以往病歷、曾進行過的手術、最近所服用的藥物及因藥物或麻醉而引致的併發症。
3. 可能須要進行血液、心電圖及 X 光等術前常規檢查。
4. 術前 6 小時禁止飲食。(只適用於全身麻醉)
5. 請脫下身上所有衣物(例如內衣褲、假牙、飾物和隱形眼鏡等)，然後換上手術衣。
6. 手術前請先排清小便。

手術後須知

一般情況

1. 全身麻醉後，病人可能會：
 - 因麻醉時曾插喉而引致喉部輕微不適或疼痛；
 - 出現麻醉藥的副作用，包括疲倦、渴睡、噁心或嘔吐，如情況持續或加劇，請通知護士。
2. 如傷口感到疼痛，可通知護理人員，護理人員會按醫生指示為病人注射止痛針或提供口服止痛藥。

傷口護理

1. 一邊或兩邊鼻孔可能放有鼻腔填充敷料，病人需要用口呼吸。敷料會於一至兩日後移除。
2. 移除敷料後可能會輕微出血，但通常會自行止血。
3. 手術後首兩星期內，鼻水帶有少量血絲及感到鼻塞乃屬正常現象。
4. 使用生理鹽水噴鼻劑以保持鼻腔濕潤，有助促進傷口癒合。
5. 手術後首兩星期內，避免擤鼻。
6. 盡量張開口打噴嚏，以防鼻內的傷口受壓。

飲食

1. 待麻醉藥效消退後，便可按指示恢復正常飲食。
2. 鼻腔填充敷料會令吞嚥相對困難，可先試食流質或柔軟食物。

出院後注意事項

1. 如有需要，可服食醫生處方之止痛藥。
2. 如出現持續流血、鼻塞或疼痛加劇、惡臭分泌物、寒顫或其他異常情況等，請即聯絡主診醫生或回院診治。
3. 請於指定日期、時間及地點覆診。

其它治療方法

藥物治療

不治療的後果

持續鼻塞

如病人對此手術有任何疑問或憂慮，請聯絡主診醫生。

經過醫生的悉心診治，相信病人會逐漸康復，並祝生活愉快！

若病人閱讀此單張後有任何查詢，請記下相關問題，以便醫生作出跟進。

由仁安醫院手術室管治委員會編輯

以上資料只供參考，詳情請向主診醫生查詢
本院保留一切刪改此單張之權利，而不作另行通知

