

手术资料

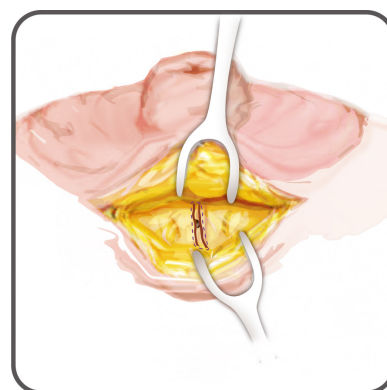
显微乳管探查手术 Microdochectomy

简介

由外科医生利用手术将有问题的乳腺管切除及将切除的组织送往化验室进行组织检验。

手术过程

1. 在全身麻醉下进行
2. 把探针放在其中一条乳腺管内或利用蓝色液体找出不正常之乳腺管，然后切除



可能出现的风险及并发症

1. 刀口发炎
2. 刀口积血(需再施行手术清除血块)

** 可能出现之风险或并发症未能尽录。患者应明白无论手术如何妥善，仍有出现并发症的风险。如附近器官受损、术后严重出血或渗漏时，便有可能需要施行另一手术来处理这些并发症。

手术前的准备

1. 医生会向患者解释手术原因、程序及可能出现之并发症，患者明白后便可签署同意书。
2. 于手术前6至8小时开始禁食及禁止饮水。
3. 除去身上所有衣物(如内衣裤、假牙、饰物和隐形眼镜等)，然后换上手术衣。
4. 手术前先排清小便。

手术后须知

一般情况

1. 可能因为插管而导致喉部轻微不适或疼痛。
2. 全身麻醉后，患者可能会感到疲倦、渴睡、恶心或呕吐，如情况持续或加剧，请通知护士。
3. 如感到刀口疼痛，可通知护士，护士会按医生指示为患者注射止痛针或提供口服止痛药。

刀口处理

1. 手术后，刀口已盖上无菌敷料及防水胶布，毋须特别料理。
2. 应保持刀口清洁及干爽。
3. 手术后宜穿宽松衣物，以免刀口受压。

饮食

在一般情况下，待麻醉药效过后，可恢复正常饮食，毋须忌口。

活动

1. 饮食后，如无不妥，便可以下床活动，需要时可服用止痛药。
2. 一般于手术后翌日便可出院。

出院后注意事项

1. 如刀口部位疼痛加剧及出现红肿、触痛、有浓性渗液或渗血、发热(体温 38°C 或 100°F 以上)等，请即联络主诊医生或回院诊治。
2. 配戴文胸：手术后配戴合适的文胸可减轻疼痛。
3. 活动：没有限制，可自由活动。
4. 复诊：请于指定日期及时间到医生指定的地点复诊。

备注: 如有任何查询，请联络主诊医生。

参考资料

National Health Services – Breast Surgery : Duct clearance or Microdochectomy

Queensland Government – Breast Microdochotomy / Microdochectomy

由仁安医院手术同意书工作委员会编辑

以上资料只供参考，详情请向主诊医生查询
本院保留一切更改或删改此章程之权利，而不作另行通知